



# きょう かい 教誨あれこれ

全国教誨師連盟広報誌

第2号

平成28年12月発行

公益財団法人 全国教誨師連盟  
東京都中野区新井3-37-2

教誨師(きょうかいし)は、  
刑務所などに収容されている人との対話を続けています。

## 矯正ゆかりの地を訪ねて ～旧豊多摩監獄表門～

全国教誨師連盟のポスターには中野区にある旧豊多摩監獄(後に豊多摩刑務所、中野刑務所と改称)の煉瓦作りの表門の写真が使用されています。

旧豊多摩監獄は大正4年(1915)に開設され、特に戦前・戦中には大杉栄や小林多喜二など多くの思想犯が収監されていたことでも有名です。昭和58年(1983)3月、周辺の人口増加が進む中、中野刑務所は閉鎖されることになりましたが、日本建築学会からの要望などにより、この表門だけが解体から外され、今日まで非常に良い状態で保存されています。

我が国における煉瓦造建築の中でも最も高い水準にあったと言われ、その設計は当時司法省に在籍した建築家、後藤慶二によってなされました。後藤は35歳で夭逝したため、この表門が彼の唯一の現存作品となっています。

日本建築協会からは「監獄という冷徹な機能に忠実に従いながらもこれに深い空間性を与え、そのストイックな外観に口マンチックとさえ言える表情を与えています。工事現場にも繁く通り詰めて、囚人たちの焼いた煉瓦を、類を見ない密度の高い作品へと昇華させました。残された正門は、小品ながらも煉瓦の積み方に及ぶディテールの全てに後藤の細やかな配慮が込められ、外観の造形的なバランスの妙とともに、かつて存在した旧豊多摩監獄という作品の水準の高さと、



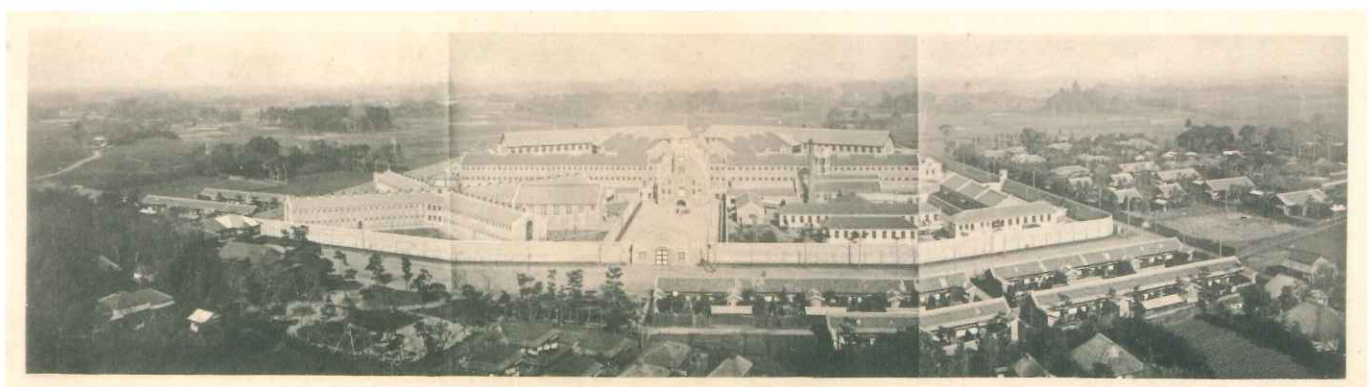
後藤自身の並々ならぬ熱意とを如実に表現しており、日本の近代建築史にとって、最も重要な遺産の一つと言って過言ではないでしょう。」と最上級の評価を受けています。

刑務所の跡地は、平和の森公園、中野水再生センター、および刑務所などの職員が研修を行う法務省矯正研修所東京支所などに利用されており、隣接する矯正会館には全国教誨師連盟の事務局やキャピック製品展示・販売ルームなどもあります。また、付近には沢山の桜の木が植えられており、春には桜のトンネルを散策することもできる地域の憩いの場所にもなっています。

所在地 〒165-0026 東京都中野区新井3-37-3

交通 西武新宿線「沼袋」駅下車 徒歩7分

JR中央線「中野」駅下車 徒歩15分



旧豊多摩監獄全景



# 着衣水泳指導

千葉県由市原学園では、命の尊さを伝える教誨活動として「着衣水泳」に取り組んでいます。この着衣水泳の指導を担うのは、真言宗智山派の石井照恩教誨師です。実習前に、お話しされていることを紹介します。

皆さんこんにちは、教誨師の石井照恩です。本日は、着衣水泳について勉強したいと思います。

この中で、着衣水泳を経験したことがある人？（約1/3挙手）

実習する前に「何故着衣水泳を学ばなければいけないか」について、お話ししたいと思います。

私たちには命の源、両親がいます。両親がいたからこの世に生を享けました。両親も爺ちゃん婆ちゃんがいたから、爺ちゃん婆ちゃんも曾爺ちゃん曾婆ちゃんがいたから、代々さかのぼるとあまりにも多くて数えられない程の数になります。

さて、十代前は何人になるでしょう？ 想像してください。両親から生まれていますから、さかのぼる場合は2倍です。2、4、8、16、32、64、128、256、512、1024。親子が20歳の間隔とするならば200年前の十代前は1024人。たった十代前です。人類の歴史を考えると想像もつかない程多くのご先祖様がいてくれた。江戸時代には日本で天然痘が大発生し、とても多くの人々が死にしまった。ご先祖様が生き延びてくれたからこの世に生を享け、奇跡的な生命を頂いてここまで生きて来ることができた。

自分の努力はもちろんだけど、会っても会わなくても沢山の人々に支えられている。お米作るのに半年かかる、魚捕るのは大変だ、めがね作れない、多



くの人が色々なことをしてくれるから、私たちは普通の生活ができる。また、色々なことを経験して今の自分がある。「この糞じじい、糞ばばあ」と言う経験。指挟んじやった、手切っちゃた、火傷した。良いこと、悪いこと、色々な経験を積んで今の自分がある。

私たちは食事をしないと生きていくことは出来ません。食卓には色々な生き物が姿を変えて、沢山の人の手間暇掛かって並んでいます。ちょっと前まで泳いでいた魚、走り回っていた鶏、豚、牛。私たちは他の生命を頂かないと生きていけないのです。地球上で色々な生き物の中で、たまたま人間に生まれてきた。これが大変有り難いのです。

自分の生命は自分の物のようだけど、全く自分の思うようにはいかない。大宇宙の営みの中で生かされている。大宇宙の営みには、全く太刀打ちできないこと、1) 東日本大震災 2) 御嶽山噴火 3) 大雨洪水……。

人間の細胞は60兆個あると言われていています。さて、その種類は何種類でしょう？（……）

受精卵が増えていったからなんと1種類。私たちの体はそれぞれの細胞の遺伝子のスイッチが入り、連携し分担し身体の部位を作り上げている。人類の科学は進歩しましたが、加工は出来ても、細胞1つ作り出すことはできない。ここに生きていることが、とても奇跡的であるのです。

人の命を奪うということは、そこから先の子孫を絶やすということになる。奇跡的な生命を頂いたのだから、いかに危険を回避し、生存するか。どう生き延びるかを実習で学びます。

（真言宗智山派 市原学園教誨師 石井 照恩）



# キャピック製品のご利用を！

公益財団法人矯正協会刑務作業協力事業部は、昭和58年から、公益目的事業として刑務作業に必要な原材料の提供を行い、国の刑務作業を支援していることは皆さんもご存じのことと思いますが、全国の施設では特色のある製品を多数製作しておりますのでご紹介します。

矯正展等で人気ナンバーワンの函館少年刑務所のマル獄シリーズの前掛け、小袋、手提袋など、津軽塗の技術を生かした青森刑務所の印鑑や印鑑ケース、刑務所作業製品としては珍しい食品の横浜刑務所の乾麺や市原刑務所の椎茸、ロングセラーの名古屋刑務所の折りたたみテーブルや椅子、黒檀や紫檀を使用した重厚な大阪刑務所の唐木細工製品、地域色豊かな陶芸製品の岡山刑務所の備前焼や山口刑務所の萩焼、きんま塗

の技術を生かした高松刑務所の漆器製品、肥後象眼の技術を生かした熊本刑務所のタイピンなど、キャピック製品は約4,000アイテムを取り揃えております。

キャピック製品は、製品の企画から製造に至るまで全行程を各施設が独自に行っています。製作する受刑者にとっても、製品が完成するまで携わることができる達成感とお客様にお使いいただいて社会の皆様のお役にたっているという自己有用感を感じることが、社会復帰の一助ともなっています。

今後とも、皆様方の暖かいご支援とキャピック製品のご利用をお願いいたします。

詳細、ご購入はキャピックのホームページをご覧ください。



大人気！  
函館のマル獄シリーズ



津軽塗印鑑ケース  
(青森)



備前焼 (岡山)



乾めん (横浜)



萩焼 (山口)



きんま塗り丸盆  
(高松)



## 教誨 Q & A

**Q.** 私でも教誨師になれますか？

**A.** 希望すれば誰でもすぐに教誨師になれるというわけではありません。各宗教・宗派の資格を持つ宗教家（僧侶・神官・神父・牧師・教師など）であることが必要です。所属する宗教・宗派からの推薦を得、全国教誨師連盟の審査を経て教誨師となります。

熊本・大分地方で発生している地震により、被害に遭われた皆様へ心よりお見舞い申し上げます。

公益財団法人 全国教誨師連盟



# 教誨師700名が集う



平成28年9月6・7日、京王プラザホテル（東京新宿）にて、全国教誨師連盟としての節目となる創立60周年記念大会が開かれました。教誨活動功労者が顕彰され、記念講演には、杏林大学名誉教授の法医学者 佐藤喜宣先生、東京大学名誉教授の姜 尚中先生をお迎えして研修を行いました。



全国教誨師連盟総裁表彰



記念講演 佐藤 喜宣 先生



記念講演 姜 尚中 先生



研修風景



懇親会に華を添える  
和楽器オーケストラ  
あいおい

## 全国教誨師連盟は皆さまからのご寄付により運営されております

犯罪者や非行少年等の改善と更生のために活動している教誨師にご理解とご支援をお願いします。

寄附金受付口座（郵便振替）00130-4-46544

公益財団法人 全国教誨師連盟 TEL 03 (3389) 7411